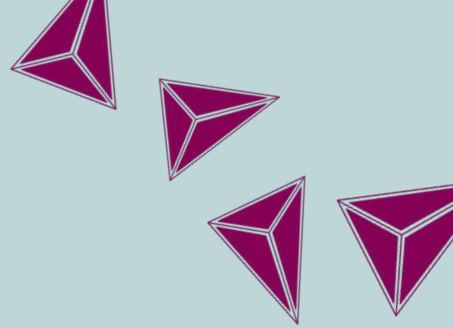




# Archives

- Ville d'Arras -





Arras est historiquement une ville de commerce avec ses notables et une ville au patrimoine historique bâti comme en témoigne l'architecture du Quartier Centre avec les deux places reconstruites après la guerre ainsi que le beffroi et la citadelle, tous deux classés au patrimoine mondial de l'UNESCO. Arras a également plus de deux cents monuments répertoriés Monuments historiques. Elle porte les traces de mouvements économiques, artistiques, religieux... Il faut prendre en compte le contexte plus large dans lequel s'inscrit Arras. La ville est située dans le département du Pas-de-Calais, en région Hauts-de-France. Elle fait partie du bassin minier du Nord-Pas-de-Calais, ce qui la relie à une histoire ouvrière spécifique. L'histoire de la mine questionne aussi celle des travailleurs immigrés, une donnée qui peut interroger le thème du déplacement. Cette histoire la relie également à l'international, notamment la Belgique, qui partage cette culture de la mine. Il est intéressant de noter que Arras est jumelée avec Ipswich (Angleterre), Herten (Allemagne), Oudenaarde (Belgique) et Deva (Transylvanie).

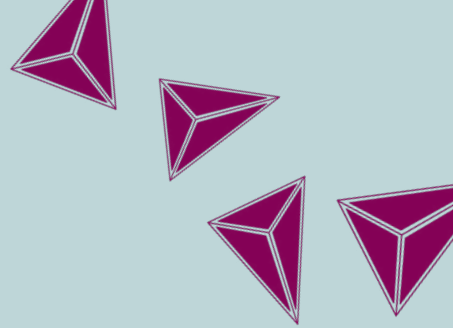
De nombreuses voies naturelles ou humaines traversent la ville. La ville est encore très marquée par le parcellaire antique et médiéval. Les boulevards sont construits sur les anciennes fortifications antiques qui avaient onze portes. Les fortifications ne sont en majorité plus visibles même si certains morceaux sont encore en surface, dans le quartier de l'hôpital notamment ou l'Aquarena.

Arras est aussi au croisement de plusieurs voies instituées : les chemins de pèlerinage de Saint Jacques de Compostelle et celui de la Via Francigena ou la route royale d'Artois, une route équestre qui part de la France (Lupiac, Paris...) pour arriver jusqu'au Pays Bas à Maastricht et se prolonger en Allemagne. Plus récemment, une véloroute de la mémoire n°32 a été construite entre Arras et Amiens et passe par des sites majeurs de la Première Guerre mondiale.

Il faut aussi noter un important réseau souterrain qui s'étire sous la ville. Construites à partir du Moyen-ge pour servir de carrières de craies, ces galeries appelées boves étaient reliées entre elles et avaient des fonctions diverses. Certains habitants ont encore accès aux souterrains en passant par leur cave. Ces galeries ont aussi servi d'abri pour les civils ou de zones stratégiques pour les militaires pendant les deux guerres mondiales. Les carrières Wellington témoignent aussi de cette histoire, ainsi que des migrations notamment britanniques et néo-zélandaises.

D'un point de vue artistique, plusieurs peintres du XIXe se sont inspirés d'Arras, en particulier sur les bords de la Scarpe pour réaliser des peintures de paysages. C'est ce qu'on appelle l'école d'Arras, centrée sur la figure du peintre Camille Corot.





Plusieurs lieux sont emblématiques de l'histoire du déplacement. Au Nord, une partie de la ville était en eau (le long de la Scarpe, au niveau de la place de l'Ancien rivage et du Jardin Minelle) et correspondait à l'ancien port. Un chemin de halage sur les bords de la Scarpe, qui n'est plus visible aujourd'hui, était une voie empruntée par les chevaux qui tiraient les péniches. Cet espace d'eau permettait aussi des pratiques sportives, notamment les joutes nautiques, qui se déroulaient à la batellerie qui existe encore aujourd'hui.

Sur la Grand'Place arrivait un chemin de fer qui permettait d'acheminer le grain pour le trier. L'impôt sur les marchandises était payé au Poids public, installé sur l'actuel square Léon Jouhaux. Plusieurs rues ou enseignes portent aussi la question des déplacements comme la Maison à l'enseigne de la Charette ou la rue des rapporteurs.

Plusieurs événements historiques dont témoignent des archives ont enclenché des déplacements. Une exposition industrielle du Nord de la France est présentée en 1904 dans le jardin du Gouverneur, vers le lycée Robespierre. Un tramway électrique temporaire et des promenades avec des ânes, des baudets, des chameaux ou des éléphants avaient été mis en place. Les moments de fête témoignent aussi de parades, de marches militaires ou des défilés de carrosses. Cette question des fêtes touche à la mémoire collective des habitant.es.

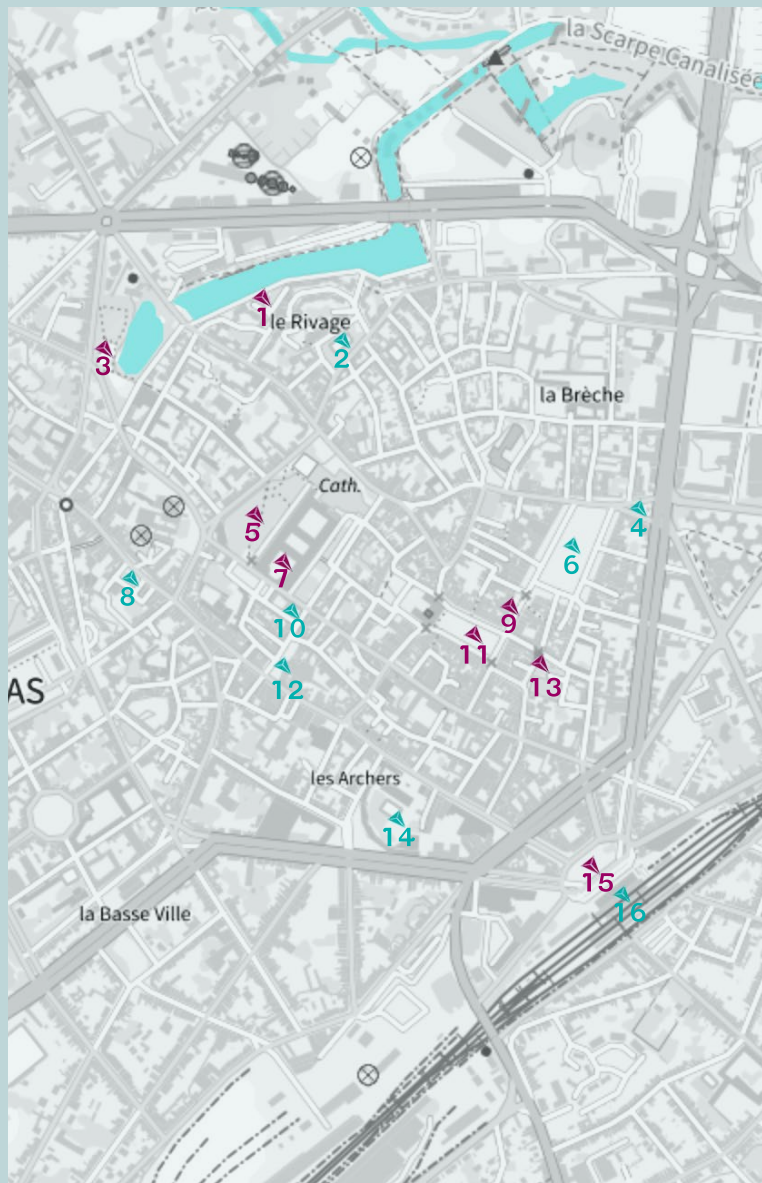
Quant aux airs, des cartes postales montrent des montgolfières, des dirigeables et des pratiques d'aviation. Un ancien aérodrome existait avant d'être démonté dans les années quarante.

La médiathèque, le département Patrimoine de l'Archéologie et du Tourisme et le département Collections lectures publiques et Patrimoine écrit pourront être des espaces ressources pour d'autres éléments historiques sur la question du déplacement. Des cartes postales, peintures de paysages, cartes géographiques ou enluminures des moines de l'Abbaye de Saint-Vaast (les marginalia était un espace où les moines pouvaient se moquer de la société, avec par exemple des représentations d'évêque ou de chevaliers à dos d'escargots, de coqs ou de singes) sont autant de ressources iconographiques qui pourront servir d'inspiration.



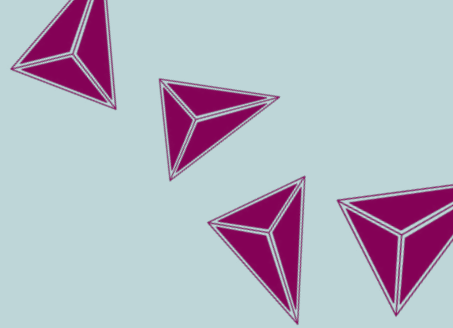
# Plan de la ville d'Arras

1. Place d'Herten
2. Place de l'ancien Rivage
3. Jardin Minelle
4. Square Léon Jouhaux
5. Jardin de la Légion d'Honneur
6. Grand'Place
7. Cour du musée des Beaux-Arts
8. Place du Wetz d'Amain
9. Rue de la Taillerie
10. Hôtel de Guînes
11. Place des Héros / Petite Place
12. Place du théâtre
13. Place d'Ipswich
14. Cité Gambetta-Carnot
15. Place du maréchal Foch
16. Souterrain de la gare SNCF





# Grand'Place

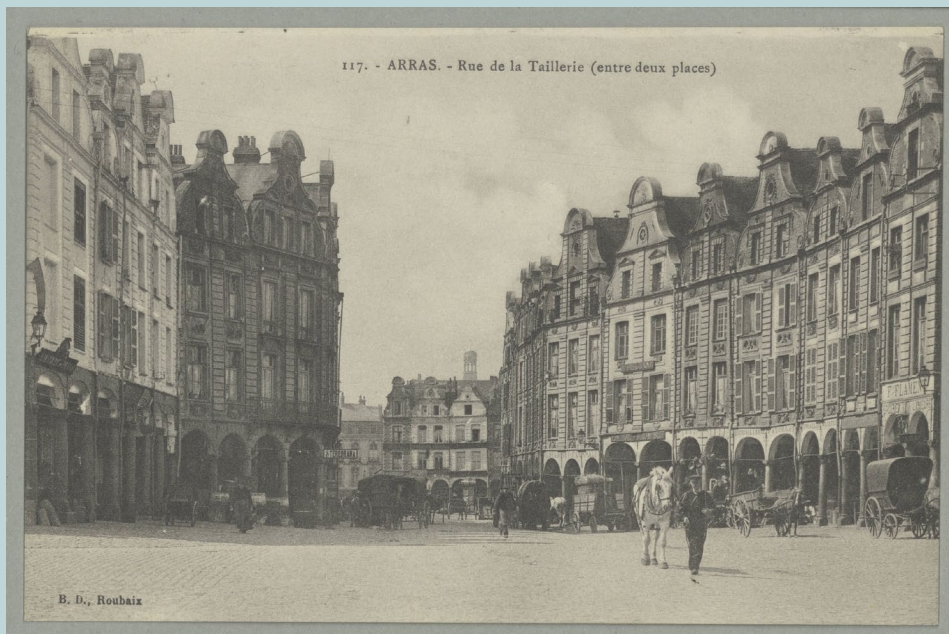
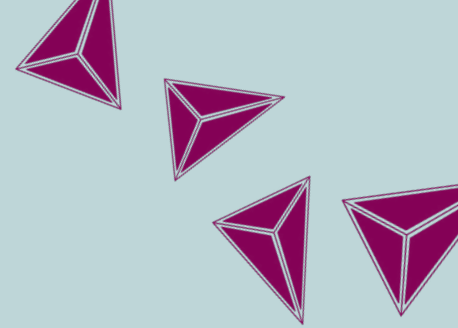


Arras. La Grand'Place (côté ouest). 1904 - 1914, B.D. / Archives départementales du Pas-de-Calais, 38 Fi 263

Arras. La Grande Place. 1904 - 1914, Neurdein et Cie / Archives départementales du Pas-de-Calais, 38 Fi 258



# Rue des Taileries

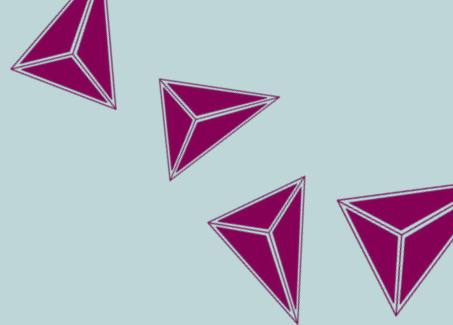


Arras. Rue de la Taillerie (entre deux places). 1904 - 1914, B.D. / Archives départementales du Pas-de-Calais, 38 Fi 318





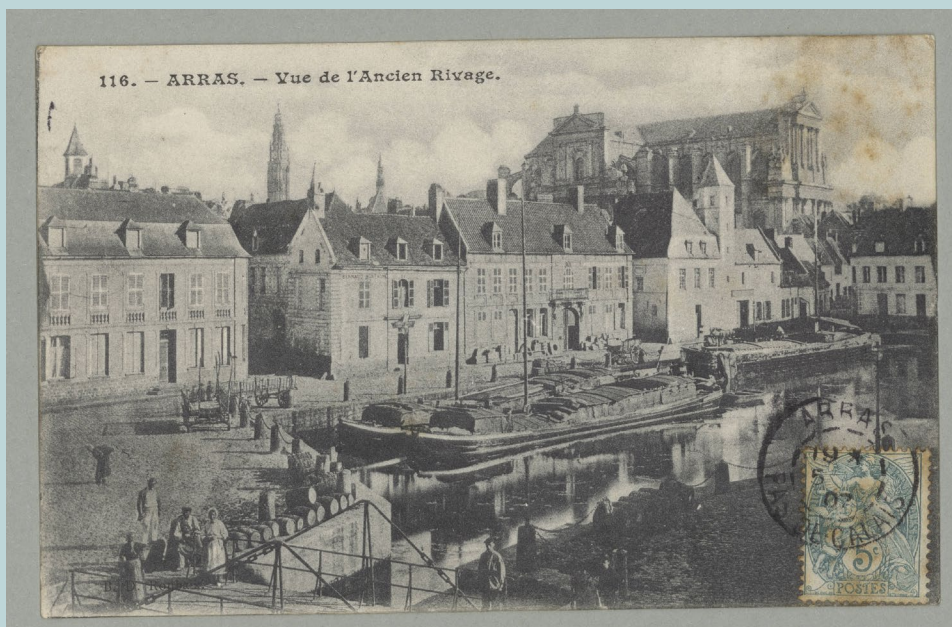
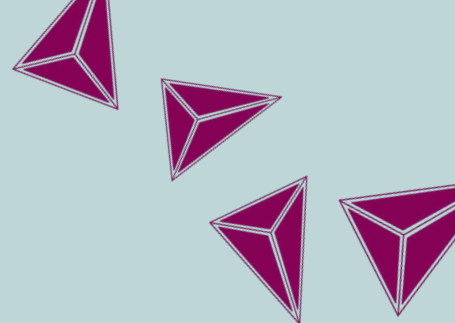
# Jardin de la Légion d'honneur



Arras. Le jardin de St-Waast et la cathédrale. 1920 - 1929, Pollet (Lucien) / Archives départementales du Pas-de-Calais, 38 Fi 389



# Chemin de hallage de la Scarpe



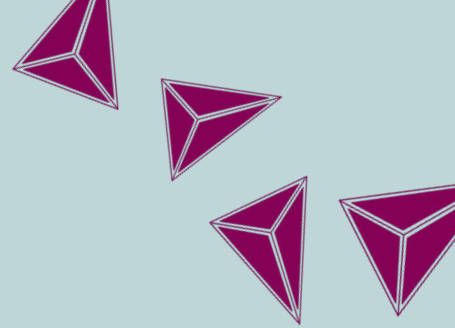
Arras. Vue de l'Ancien rivage. 1904 - 1907, B.D. / Archives départementales du Pas-de-Calais, 38 Fi 490

Arras. Les bords de la Scarpe. 1945 - 1955, Neurdein et Cie / Archives départementales du Pas-de-Calais, 38 Fi 503

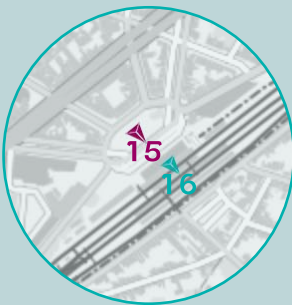




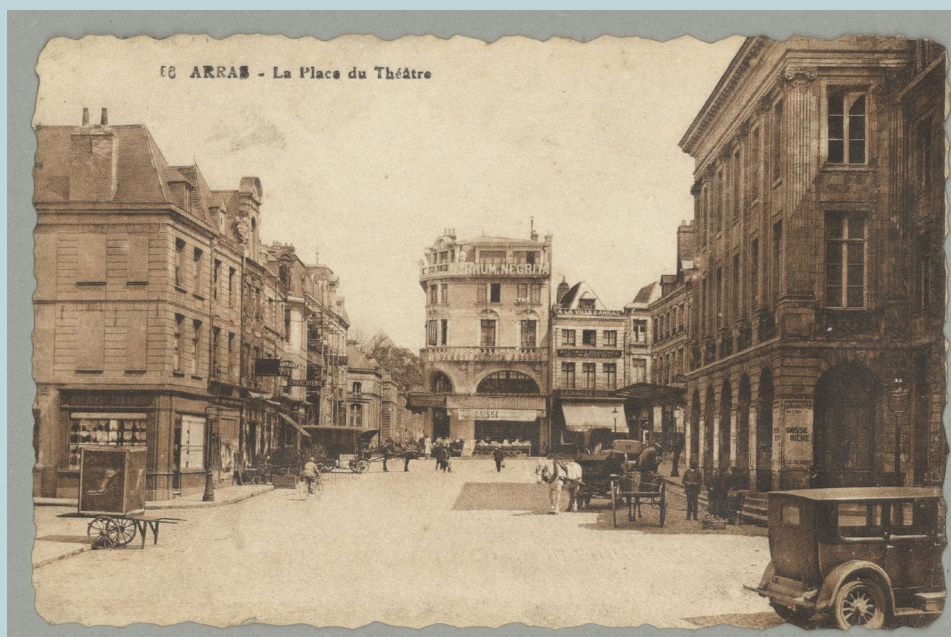
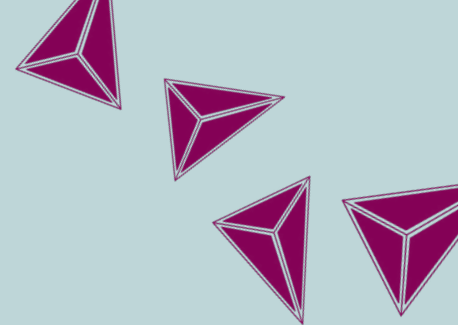
# Gare SNCF



Arras. La gare. 1904  
- 1914 / Archives  
départementales du  
Pas-de-Calais, 38 Fi 539



# Place du théâtre

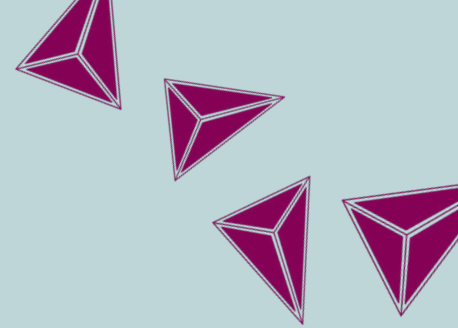


Arras. La place du Théâtre.  
1925 - 1940, Khédive (au)  
/ Archives départementales  
du Pas-de-Calais,  
38 Fi 684





# Déplacements de la ville d'Arras

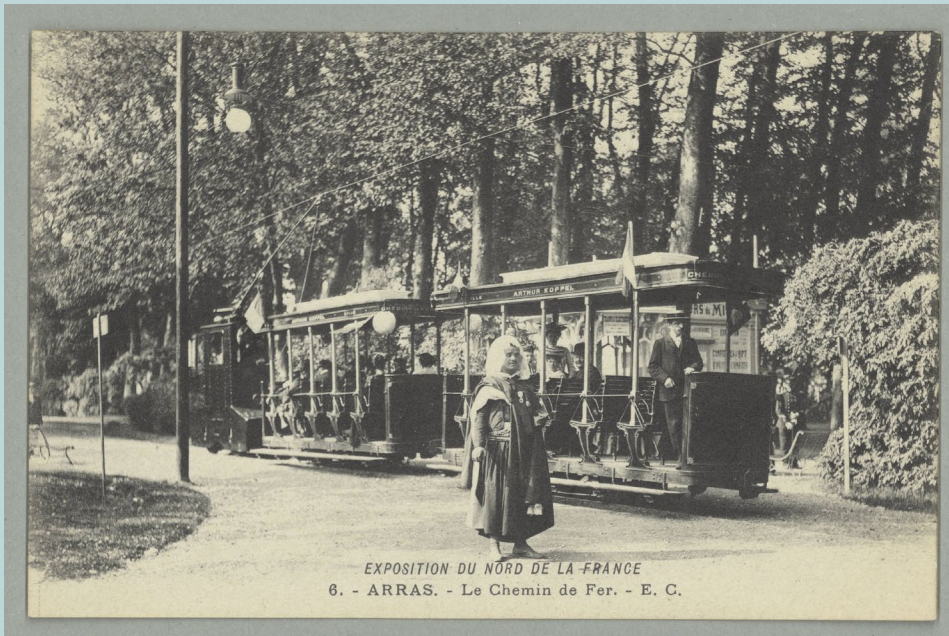
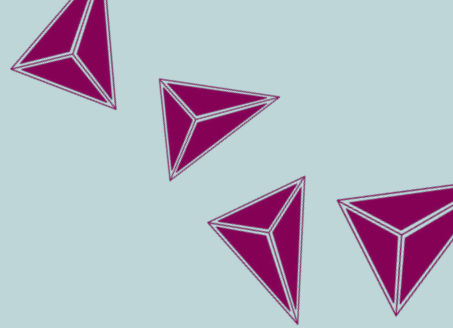


Arras. Le premier dirigeable au-dessus de la ville. 1904 - 1914, B.D. / Archives départementales du Pas-de-Calais, 38 Fi 1053

Arras. Aviation. Le premier aéroplane sur le territoire d'Arras, au lieu-dit Ma Campagne (16 août 1910). Biplan Farman. 1. Le pilote lieutenant Rémy, du 4<sup>e</sup> génie, se préparant pour le départ. 1910, B.D. / Archives départementales du Pas-de-Calais, 38 Fi 1055



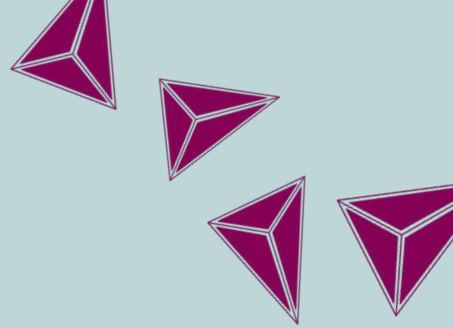




Exposition du Nord de la France. Arras. Le chemin de fer. 1904, Cailleux (E.) / Archives départementales du Pas-de-Calais, 38 Fi 2109

Arras. Exposition du Nord de la France. Le tramway électrique. 1904, B.D. / Archives départementales du Pas-de-Calais, 38 Fi 2167





Présence de montgolfières sur la place d'Arras, Collection de la médiathèque d'Arras délivré par Laurent Wiat, Directeur du Patrimoine, Archéologie et Tourisme





Biennale Appel d'Air édition 6

Site internet : Biennale Appel d'Air

Instagram : biennaleappeldair

Twitter : appeldair6

Facebook : Biennale Appel d'Air

appeldair6@gmail.com

